



# 2017 年企业环境信息公开报告书



天津立中集团股份有限公司

TIANJINLIZHONGGROUPCO..LTD

2017 年 5 月

# 目录

|              |    |
|--------------|----|
| 1.管理者致辞      | 1  |
| 2.企业概况       | 2  |
| 3.企业的环境管理体系  | 3  |
| 4.本年度环境保护的目标 | 4  |
| 5.环境管理绩效     | 5  |
| 6.水资源、能源消耗情况 | 10 |
| 7.其他要公开的环境信息 | 11 |

## 1.管理者致辞

作为一家具有社会责任意识的企业，环境信息披露意味着公司将自身的环境行为视为社会的影响因素，承诺了对企业自身环境行为的管理，体现了对周围社区及社会做出积极贡献的态度，并自愿承担了社会对企业环境行为的监督。天津永富关西涂料化工有限公司的环境政策中承诺以保护员工、周边环境、客户和环境的负责态度在全球生产、和销售产品。公司强调着涂料生产企业的责任关怀，并明确承诺不断改进与可持续发展。在环境问题日趋凸显的今天，企业自身的环境行为已经成为了影响企业发展的一个重要因素。传统意义上的产品，一直被认为能耗及污染较高。因此为保持市场竞争力，同时作为我们所处的环境中的一分子，公司始终高度关注公司的能源结构与产品结构，持续践行着能源节约及产品优化，以更加清洁和环境友好的方式为客户提供产品。

董事长：臧永兴

## 2.企业概况

天津立中车轮有限公司成立于 2006 年 11 月，占地面积 35 万平方米，是立中集团规划的高性能铝合金车轮主要生产基地，也是立中集团的技术研发中心、物流中心、装备制造中心、员工培训中心。主要生产制作低压铸造合金车轮、旋压合金车轮、锻造巴士/卡车合金车轮等，年产汽车铝合金车轮 500 万只。截止 2015 年天津立中工业园已经全部建成投产，总销售收入超过 165 亿元人民币。

产品销售市场分为三大类：第一类是国内整车厂配套（OEM）市场，第二类是海外国际市场，第三类为国内售后市场（零售市场）。目前，立中车轮是一汽奥迪、华晨宝马、上海通用、广汽丰田、北京现代、日产、本田、长城汽车、吉利汽车等实力雄厚的整车厂配套厂家。在国际业务方面，立中车轮产品远销美国、英国、德国、俄罗斯、日本、韩国等十多个国家和地区。

天津立中车轮有限公司将始终秉持“比别人多努力一点，和别人多合作一点”的企业精神，为中国铝合金车轮制造行业进步和世界汽车轻量化事业发展而努力！

# 立中车轮集团主要生产基地分布图



保定工厂，成立于1995年，现有产能



秦皇岛工厂，成立于2002年，现有产能80万只/年。



天津工厂，成立于2006年，现有产能



内蒙古工厂，成立于2007年，现有产能150万只/年。



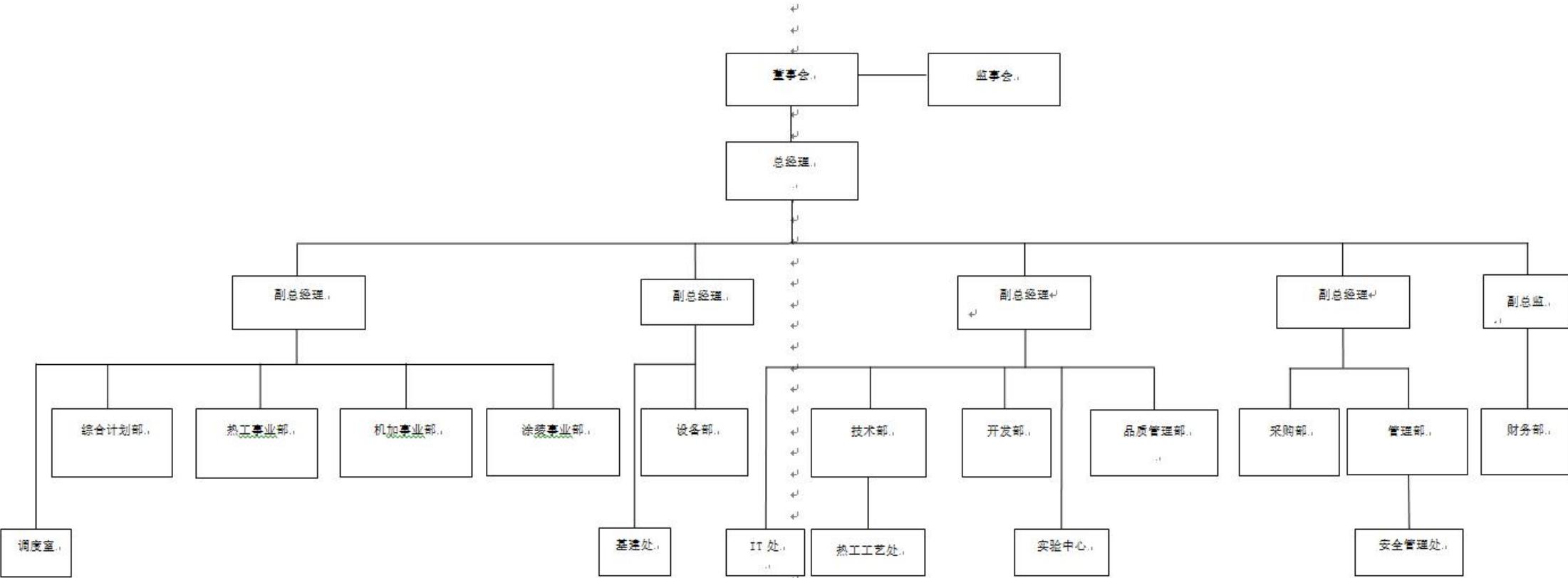
包头工厂，成立于2009年，现有产能150万只/年



新泰工厂，成立于2010年，现有产能160万只/年

公司组织结构图：

### 天津立中集团股份有限公司组织结构图



## 4.本年度环境保护目标和任务

我公司历来重视环境保护工作，始终将环境保护工作做为公司重点工作之一。今后我公司会一如既往的做好环境保护工作。2017年我们将采取以下措施，减少危险废弃物的产量：

- 继续调整产品结构，提高水性漆的产量，减小溶剂漆的产量。
- 优化生产工艺，减小废液产生量。
- 另外在生产耗材上（如金属过滤网等、滤芯、棉布）尽量做到重复使用，以减少固体废物的产生量。

通过以上措施，争取达到2016年全年危险废弃物产生量不超过40吨。

因我公司今年产量将有所增加，所以本年度企业在水资源、能源、原材料消耗水平方面会有所提高，污染物排放也会相应提高，我公司会加强管理，进行控制。努力完成既定目标。

## 5.环境管理绩效

### 5.1 建设项目环境保护履行情况

建设项目（一期）环境影响评价报告书批准时间：2009-03-26

建设项目（二期）环境影响评价报告书批准时间：2012-07-11

建设项目（三期）环境影响评价报告书批准时间：2015-07-27

### 5.2 污染物排放控制情况

#### 5.2.1 水环境

##### 5.2.1.1 污染因子确定



表 1 水污染物排放浓度统计表

单位：毫克/升

| 污染物                   |                  | 天津市污水排放标准<br>(DB12/356-2008)<br>三级标准 | 排放浓度监测数据<br>(年平均值) |       |       | 排放<br>规律            | 排放方向                       |
|-----------------------|------------------|--------------------------------------|--------------------|-------|-------|---------------------|----------------------------|
|                       |                  |                                      | 2016               | 2015  | 2014  |                     |                            |
| 常规<br>污<br>染<br>物     | COD              | 500mg/L                              | 84.25              | 54.3  | 54.25 | 不规<br>律连<br>续排<br>放 | 开发<br>区第<br>一污<br>水处<br>理厂 |
|                       | BOD <sub>5</sub> | 300                                  | -----              | ----- | ----- |                     |                            |
|                       | 氨氮               | 35                                   | 5.67               | 12.6  | 0.705 |                     |                            |
| 特<br>征<br>污<br>染<br>物 | 石油类              | -----                                | -----              | ----- | ----- |                     |                            |

### 5.2.1.2 污水排放量的确定

表 2 水污染物排放总量统计表

单位：吨

| 污染物<br>(单位) |         | 2016<br>排放量 | 2015<br>排放量 | 2014<br>排放量 |
|-------------|---------|-------------|-------------|-------------|
| 废水总排放量/t    |         | 17500       | 17763.053   | 78593       |
| 常规污<br>染物   | COD(t)  | 84.25       | 54.3        | 54.25       |
|             | BOD(t)  | -----       | -----       | -----       |
|             | 氨氮 (t)  | 5.67        | 12.6        | 0.705       |
| 特征污<br>染物   | 石油类(kg) | -----       | -----       | -----       |

### 5.2.4 噪声排放情况

表 6 噪声污染排放及处置情况

| 年份   | 测点位置      | 噪声源性质   | 功能区类别 | 执行标准 Leq<br>dB(A) | 等效级别 |
|------|-----------|---------|-------|-------------------|------|
| 2016 | 东侧厂界外 1 米 | 交通      | 3 类   | 65                | 62   |
|      | 南侧厂界外 1 米 | 生产、邻厂生产 | 3 类   | 65                | 59   |
|      | 西侧厂界外 1 米 | 生产      | 3 类   | 65                | 60   |
|      | 北侧厂界外 1 米 | 交通、生产   | 3 类   | 65                | 61   |
| 2015 | 东侧厂界外 1 米 | 交通      | 3 类   | 65                | 52.7 |
|      | 南侧厂界外 1 米 | 生产、邻厂生产 | 3 类   | 65                | 59.3 |



|      |           |         |     |    |      |
|------|-----------|---------|-----|----|------|
|      | 西侧厂界外 1 米 | 生产      | 3 类 | 65 | 52.1 |
|      | 北侧厂界外 1 米 | 交通、生产   | 3 类 | 65 | 53.8 |
| 2014 | 东侧厂界外 1 米 | 交通      | 3 类 | 65 | 54.1 |
|      | 南侧厂界外 1 米 | 生产、邻厂生产 | 3 类 | 65 | 59.5 |
|      | 西侧厂界外 1 米 | 交通      | 3 类 | 65 | 52.6 |
|      | 北侧厂界外 1 米 | 交通、生产   | 3 类 | 65 | 55.4 |

以上噪声监测数据显示，我公司噪声排放达到 GB12348-2008《工业企业厂界环境噪声排放标准》中三类区的排放标准。

### 5.3 突发环境事件应急预案制定情况

2015 年我公司依据根据《环境保护法》、《突发事件应对法》等法律法规以及国务院办公厅印发的《突发事件应急预案管理办法》等文件，修订了具体的突发环境应急预案，并成立了以总经理为总指挥的应急小组，对公司存在的环境风险源进行识别，并对火灾、爆炸、泄漏等风险事故发生时产生的污染物种类、环境影响类别、范围及事故后果进行具体分析。聘请专家组对预案进行了评审并提出意见，针对专家提出的评审意见，对预案进行修订、完善。应急预案通过评审后，已于 2015 年 10 月 10 日提交开发区环保局备案。备案编号：120116-KF-2015-013-L

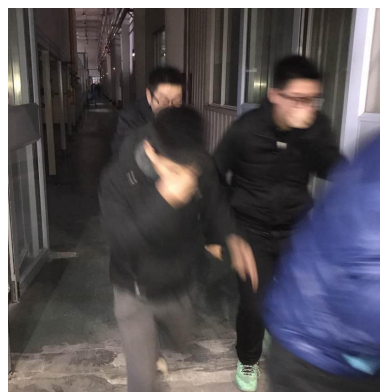
### 5.4 其他环境事项

我公司按照开发区环保局要求，按时缴纳排污费。没有被环境信访、投诉和行政处罚。没发生重大环境事故。

企业缴纳排污费情况：

2014 年 1386 元；2015 年 126456 元；2016 年 156765 元

### 5.5 2016 年综合应急演练





|    |       |       |      |       |       |      |       |       |      |
|----|-------|-------|------|-------|-------|------|-------|-------|------|
| 铝液 | 48076 | 0.016 | 0.80 | 60242 | 0.017 | 0.81 | 67111 | 0.019 | 0.81 |
|----|-------|-------|------|-------|-------|------|-------|-------|------|

## 7.其他要公开的环境信息

(1) 公司在2011年7月委托通标标准技术服务(天津)有限公司正式启动第一轮清洁生产,始终贯彻“边审核、边实施”的原则,严格按照7个阶段35个步骤开展工作。整个审核过程得到了领导的高度重视和全体员工的积极配合,取得了较为显著的环境、经济和社会效益,完成了第一轮清洁生产审核工作。

第一轮清洁生产审核推荐了可行的无低费方案27项,全部实施完成;推荐了可行的中高费方案2项,全部实施完成。实现节水19899t,节电89416 kWh,节约蒸汽80 t,节约折标煤28.01tce/a,减少溶剂排放3t/a,减少危废产生14.2t,经济效益达27.7万元/a。

(2) 2015年3月,为了贯彻落实国家《大气污染防治行动计划》(国发〔2013〕37号)、《京津冀及周边地区落实大气污染防治行动计划实施细则》(环发〔2013〕104号)和《天津市人民政府关于印发天津市清新空气行动方案的通知》津政发〔2013〕35号的整体要求,落实清新空气行动目标任务,围绕大气污染物排放大户的重点行业,以年原煤消耗5000吨以上和挥发性有机物排放的200家重点企业开展“美丽天津一号工程”清洁生产强制审核工作,重点行业排污强度比2012年下降30%以上、单位工业增加值能耗比2012年降低20%的总体目标。同时,落实重金属污染综合防治“十二五”规划的涉重企业开展强制审核。加以常规、自愿审核工作,不断拓展清洁生产审核力度,确保节能减排任务的完成。天津永富关西涂料化工有限公司被列入天津市本次200家专项清洁生产

审核的企业之一。通过清洁生产审核方法的导入，我公司致力于形成一套完善的清洁生产审核制度与机制，规范并优化各项生产作业活动，提升企业节能管理水平，同时持续改善环境行为与绩效，减少能源资源的使用及污染物的排放，淘汰落后产能，开发节能低碳技术，以适应当前“节能减排”的要求，形成企业环境管理工作的长效机制。清洁生产审核由长城（天津）质量保证中心提供技术支持，审核工作自2015年3月底启动，于2015年8月完成审核工作。

表 9 危险废弃物产出量、能源用量对比情况

| 序号 | 项目    | 2015 年      | 2016 年     | 削减率   |
|----|-------|-------------|------------|-------|
| 2  | 自来水用量 | 1078620000  | 22395.709  | 21%   |
| 3  | 用电量   | 429.2840000 | 495.670000 | -4.9% |
| 4  | 天然气   | 42.0960000  | 437044.66  | 5.6%  |

(2) 表 9 显示由于我公司正常生产，用电量有所增加。我公司建成一个污水处理站，污水由我公司自行处理，我们将继续挖掘在污染削减和节能减排方面的能力。

(3) 除此之外，企业员工在环境意识方面有了改善和提高，在厂区营造了一个安全健康的工作场所和清洁的生产环境。同时，良好的可持续发展模式也使企业在业务上保持了持续、稳定，快速发展的良好趋势。作为世界领先的涂料生产厂商，我们将会更加努力的履行我们对环境保护事业的承诺，做一家有社会责任的公司。使企业在市场上的地位稳步上升，成为市场上知名度高、受尊重的企业之一。