

SEW-传动设备（天津）有限公司
2016 年环境信息公开报告



1 管理者致辞

环境保护是指人类未解决现实或潜在的环境问题，协调人类与环境的关系，保障经济社会的可持续发展而采取的各种行动的总称。

环境保护的发展和公众环境意识的提高对环境管理提出了新的要求，环境的知情权正逐步得到公众和法律的认可，通过环境信息公开使得公众对政府环境管理部门的工作和企业的污染排放情况有充分的了解、监督和评价，是加强环境管理、提高污染治理水平的有效工具，能起到指令性和计划控制手段和经济手段无法起到的作用。

环境信息公开制度有利于公众积极参与环境保护和可持续发展，是可持续发展领域的一项新的制度，该制度在各国正处于探索和发展的过程中。从环境信息公开产生发展的历程和趋势中可以看到，环境信息公开（或称环境信息披露）是指拥有相关环境信息的主体，以维护人类可持续的、健康的生存发展环境为目的，依法将其掌握的环境信息以相应形式向公众或有环境信息需求的客体公布的做法。

SEW-传动设备（天津）有限公司高度重视环境保护问题以及生产经营过程的绿色化、环保化，公司一直致力于建设绿色环保式工厂，为此我们坚持节能减排，减少生产过程中的能源消耗，坚持推出绿色环保的产品。在公司快速发展、规模扩大的同时，不断提高厂内环境质量。推行 ISO14001 环境管理体系。在此 SEW-传动设备（天津）有限公司郑重承诺：我们将深入贯彻环保理念，绿色生产，努力维护厂内、顾客以及周边社区的环境质量和健康安全。

法人代表：

2 企业概况

SEW-传动设备（天津）有限公司，是由德国 SEW 公司总部投资建立的外商独资企业，于 1994 年 6 月在天津经济技术开发区成立，1997 年 5 月建成投产，占地 17.5 万平方米；三期工厂于 2007 年 9 月建成投产，占地 11 万平方米；四期、五期工厂相继建成投产。

SEW 天津公司作为 SEW 集团的亚太制造中心，采用全套进口设备及工艺，按照德国 SEW 标准向国内外客户提供各类优质的工业减速器、减速电机及变频控制设备。

SEW 天津公司生产的产品由小到大，从设计到生产、组装，均采用统一的德国质量标准和规则，这使得 SEW 天津公司可以向用户提供与 SEW 德国公司品质完全相同的优质产品。自成立以来，SEW 天津公司一直秉承以客户为中心的工作理念，使 SEW 产品成为国内诸多大中型企业和国家重点项目首选品牌。

2.1 企业环境管理体系

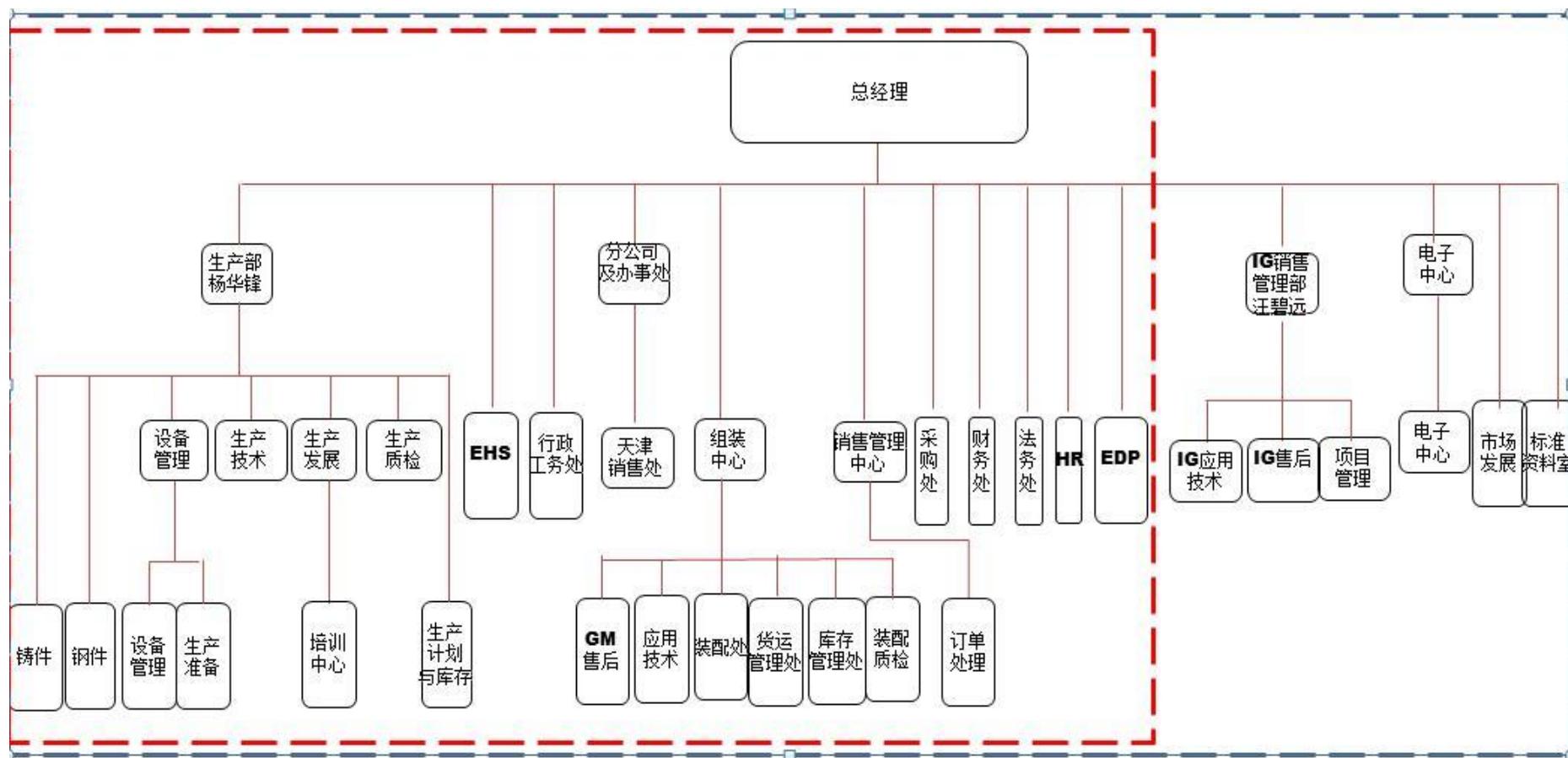


图 1 SEW-传动设备（天津）有限公司环境管理体

3 环境管理绩效情况

3.1 污染物排放控制情况

3.1.1 水污染物的排放控制情况

表 1 水污染排放浓度统计表（单位：mg/L）

污染物	依据标准	排放浓度监测数据 (年平均值)			排放去向	排放规律
		2016	2015	2014		
常规污染物	COD (mg/L)	500	108.00	128.00	开发区 第一污 水处理 厂	稳定连 续排放
	BOD ₅ (mg/L)	300	34.3	-		
	氨氮 (mg/L)	35	18.60	26.20		
特征污染物	石油类 (mg/L)	20	0.04L	0.29		
	悬浮物 (mg/L)	400	47.00	44.00		
	动植物油 (mg/L)	100	0.20	0.54		

SEW-传动设备（天津）有限公司 2014-2016 年污染物排放浓度全部达标，未有超标排放情况发生。天津经济技术开发区环境监测站不定期对本企业污水排放进行检测，未发现有超标排放情况。

表 2 水污染物排放总量统计表

污染物		2016			2015	2014
		总量要求	排放量	数据来源	排放量	排放量
废水总排放量/t		-	66364	年度监测	60869.64	58818.00
常规污染物	COD(t)	500	7.17	年度监测	7.79	12.27
	BOD(t)	300	2.28	年度监测	-	-
	氨氮(t)	35	1.23	年度监测	1.60	0.97
特征污染物	石油类	20	0.001	年度监测	0.18	0.069
	悬浮物	400	3.11	年度监测	2.68	0.44
	总磷	-	0.15	年度监测	-	-

SEW-传动设备（天津）有限公司水污染排放物总量较 2015 年和 2014 年略有上升。

物	氢								
	二甲苯	40	18.3	3.8	8.42	1.2	0.318	0.0216	0.0354
喷漆废气排口 (SEW-07)									
常规 污染 物	SO ₂								
	NO _x								
	烟尘								
特征 污染 物	氯气								
	硫化氢								
	二甲苯	40	5.4	5.4	-	-	0.111	0.111	-
浸漆废气排口 (SEW-08)									
常规 污染 物	SO ₂								
	NO _x								
	烟尘								
特征 污染 物	氯气								
	硫化氢								
	二甲苯	40	0.28	4.01	-	-	0.00143	0.143	-
浸漆烘干废气排口 (SEW-09)									
常规 污染 物	SO ₂								
	NO _x								
	烟尘								
特征 污染 物	氯气								
	硫化氢								
	二甲苯	40	0.65	1.16	-	-	0.00184	0.0024	-

	苯								
浸漆废气排口 (SEW-10)									
常规 污染 物	SO ₂								
	NO _x								
	烟尘								
特征 污染 物	氯气								
	硫化 氢								
	二甲 苯	40	0.05	26.5	-	1.2	0	0.065	-

SEW-传动设备（天津）有限公司大气污染物浓度均达到排放标准，没有排放超标的情况出现。

表 4 大气污染物排放总量统计表

污染物 (吨/年)	2016			2015	2014	
	总量要求	排放量 (吨)	数据来源	排放量 (吨)	排放量 (吨)	
常规 污染物	SO ₂	XXX	0.045	排污申报	0.025	0.465
	NO _x	XXX	0.030	排污申报	0.289	0.416
	烟尘	XXX	0.035	排污申报	0.324	0.172
特征 污染物	氯气	XXX	-	排污申报	-	-
	硫化氢	XXX	-	排污申报	-	-
	二甲苯	XXX	1.16	排污申报	2.792	1.119

SEW-传动设备（天津）有限公司大气污染物排放总量符合要求。

3.2.3 固体废弃物排放控制情况

表 5-1 危险固体废物产生及处置情况表（2016 年）

主要污染物	产生量 (吨)	综合利用量	处置去向	符合环保标准的量 (吨)		不符合环保标准的量 (吨)		
				处置量	贮存量	处置量	贮存量	排放量
废油液	640.9	0	利弗斯	640.9	0	0	0	0
油漆	37.132	0	合佳	37.132	0	0	0	0
稀料	0	0	合佳	0	0	0	0	0
氨水	0	0	合佳	0	0	0	0	0
甲醇	0	0	合佳	0	0	0	0	0
活性炭	0	0	合佳	0	0	0	0	0
铅	4.44	0	东邦铅	4.44	0	0	0	0

表 5-1 危险固体废物产生及处置情况表（2015 年）

主要污染物	产生量 (吨)	综合利用量	处置去向	符合环保标准的量 (吨)		不符合环保标准的量 (吨)		
				处置量	贮存量	处置量	贮存量	排放量
废油液	809.23	0	利弗斯	809.23	0	0	0	0
油漆	65.136	0	合佳	65.136	0	0	0	0
稀料	0.372	0	合佳	0.372	0	0	0	0
氨水	0.156	0	合佳	0.156	0	0	0	0
甲醇	0.588	0	合佳	0.588	0	0	0	0
活性炭	1.119	0	合佳	1.119	0	0	0	0
铅	4.608	0	东邦铅	4.608	0	0	0	0

表 5-2 危险固体废物产生及处置情况表（2014 年）

主要污染物	产生量 (吨)	综合利用 量	处置去 向	符合环保标准的 量 (吨)		不符合环保标准的量 (吨)		
				处置量	贮存量	处 置 量	贮 存 量	排 放 量
废油液	760.47	0	利弗斯	760.47	0	0	0	0
镍	0.552	0	合佳	0.552	0	0	0	0
硫	0.0432	0	合佳	0.0432	0	0	0	0
油漆	100.2	0	合佳	100.2	0	0	0	0
汞	0.192	0	合佳	0.192	0	0	0	0
稀料	0.192	0	合佳	0.192	0	0	0	0
氨水	0.192	0	合佳	0.192	0	0	0	0
甲醇	0.45	0	合佳	0.45	0	0	0	0
活性炭	2.004	0	合佳	2.004	0	0	0	0
铅	8.76	0	东邦铅	8.76	0	0	0	0

表 6 一般工业固体废物排放及处置情况（吨）

年份	固废名称	产生量	综合利用量	处置量	贮存量	排放量	排放去向
2016	钢屑、铁屑	2775	2775	2775	-	-	万钢商贸
2015	钢屑、铁屑	2745	2745	2745	-	-	万钢商贸
2014	钢屑、铁屑	-	-	-	-	-	-

3.2.4 噪声污染排放控制情况

表 7 噪声污染排放及处置情况

年份	测点位置	对应噪声源	噪声源性质	昼间噪声排放		夜间噪声排放	
				执行标准 Leq dB(A)	等效声级 dB(A)	执行标准 Leq dB(A)	等效声级 dB(A)
2016	东侧厂界	-	机械	65	56.5	55	51.5
	南侧厂界	-	机械	65	58	55	50.3
	西侧厂界	-	机械	65	56	55	48.5
	北侧厂界	-	机械	65	58.6	55	51
2015	东侧厂界	-	机械	65	57.1	55	54
	南侧厂界	-	机械	65	58.6	55	54.6

	西侧厂界	-	机械	65	58.4	55	52.5
	北侧厂界	-	机械	65	59.6	55	52.8
2014	南侧厂界一米	-	机械	65	57.8	55	53.2

3.3 突发环境事件应急预案制定情况

SEW-传动设备（天津）有限公司已制定环境应急预案，并在 2016 年 8 月 31 日完成并提交至天津开发区环保局备案。

4 水资源、能源和原材料消耗情况

4.1 水资源消耗情况

表 8 企业水资源消耗趋势及消耗水平

年份	总计新鲜水取 用量（吨）	单位产量综合 新鲜水耗	同行业单位产量综 合新鲜水耗（平均 水平）
2016	82955	-	-
2015	76086.96	-	-
2014	73522.8	-	-

4.2 能源消耗情况

表 9 企业的能源消耗趋势及消耗水平

年份	总计能源消耗量 （万标立方米）	单位产量综合能 耗	同行业单位产量 综合能耗（平均水平）
2016	82.4167		
2015	80.538		
2015	84.48		

4.3 原材料消耗量

表 10 企业的主要原材料消耗趋势及消耗水平

年份	主要原材料消耗量	单位产量/产值原 材料消耗	同行业单位产量/ 产值原材料消耗 （平均水平）
2016	铸件毛坯 468598 件 钢材 6158 吨	-	-
2015	铸件毛坯 440064 件 钢材 6861.96 吨	-	-

2014	铸件毛坯 414972 件 钢材 5758.8 吨	-	-
------	------------------------------	---	---

5. 第三方验证情况

本年度信息公开报告由第三方认证中心天津泰达低碳经济促进中心审核认证，天津泰达低碳经济促进中心对企业环境信息的完整性，数据的准确性、可信度等都进行了审验。经第三方审核认证后，报告内容和所公开的信息均真实有效。